

i CONOCER SUS **POSIBILIDADES**

Las etiquetas RFID pueden contener más información que los códigos de barra y no requieren una línea de visión directa con el lector.

SEA CONSCIENTE DE LOS PELIGROS

Los sistemas RFID son vulnerables a lecturas ilícitas e interceptaciones. Los lectores no autorizados podrían usar, en teoría, la información RFID para realizar seguimientos o, posiblemente, interceptar productos.

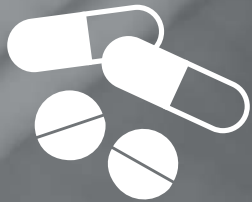
VIVA EL SUEÑO DE WALMART



En 2003, Walmart exigió a sus principales 100 proveedores que utilizaran etiquetas RFID en todos sus palés y cajas enviados a los centros de distribución de Walmart.

UTILÍCELA PARA GESTIONAR ACTIVOS

La tecnología RFID resulta excelente para garantizar que los productos pasen de una fase del proceso o ubicación a la siguiente lo más rápido posible.



UTILÍCELA PARA CUMPLIR LAS NORMATIVAS

Las etiquetas RFID se pueden utilizar en la industria farmacéutica para mantener registros electrónicos de todo el proceso de producción y cumplir las normativas.

1



PASIVAS

Resistentes, pequeñas, baratas y con un ciclo de vida amplio, las etiquetas pasivas son el tipo más habitual de etiquetas RFID.

2



ACTIVAS

Las etiquetas activas poseen una fuente de alimentación y, por tanto, su alcance es mayor. Suelen emplearse sobre todo para realizar el seguimiento de activos de gran valor a través de un sistema o línea de producción.

3

4



PASIVAS CON BATERÍA

Las etiquetas RFID pasivas con batería tienen un alcance mayor que sus primas pasivas, pero no son tan sofisticadas como las activas; un término medio entre ambas.

5



AHORRE TIEMPO Y REDUZCA LA DOCUMENTACIÓN

Los fabricantes de automoción utilizan la tecnología RFID para reconocer y registrar los coches durante los preparativos de salida.

6



CONOZCA SU FRECUENCIA

Las frecuencias empleadas en los Estados Unidos no son compatibles con las de Europa o Asia.

LOS 10 PRINCIPALES CONSEJOS PARA EL USO DE LA IDENTIFICACIÓN POR RADIOFRECUENCIA (RFID) EN EL ENTORNO DE FABRICACIÓN

10

9

8

7